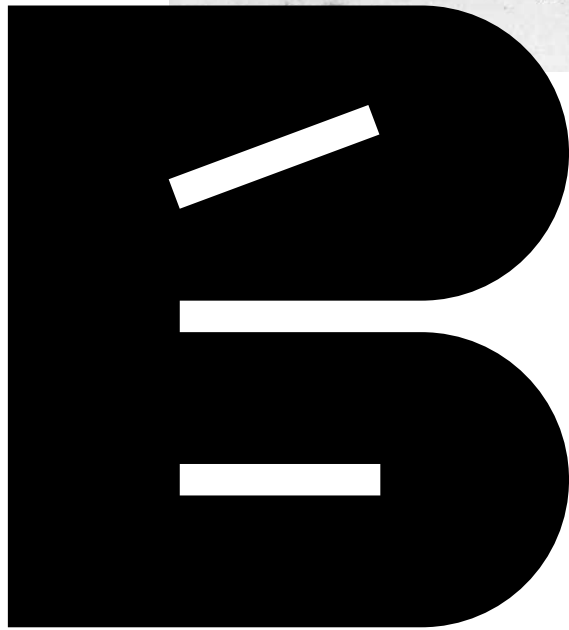




*Rennes... Cannerie Jouère.
Travail de rivière.*



Guide enseignants

Exposition Cuir, une matière à fleur de peau

ecomusee-rennes-metropole.fr
02 99 51 38 15

 **Écomusée
de la
Bentinais**



Anne-Marie Berretta, 19 novembre 1985

Photographie d'André Cros. Collection Archives municipales de Toulouse.

Sommaire

L'exposition en bref	3
Section 1 : le cuir au quotidien	4
Le cuir dans les contes et la littérature	5
Section 2 : Les secrets de fabrication	6
Dans une tannerie au 19 ^e siècle : Les étapes de transformation du cuir	7
Section 3 : Rennes et ses tanneries	8
Section 4 : Une diversité de cuirs et de métiers	11
La matériauthèque	11
Section 5 : Un animal à l'origine	12
Tableau des correspondances avec le programme scolaire	14
Animations scolaires	16
Informations pratiques	18
L'écomusée de la Bintinais	19

Ce guide est à destination des enseignants depuis le cycle 1 jusqu'au lycée pour un usage interne à la classe. Composé de résumés de chaque séquence, il propose des clés de lecture pour une étude des thématiques abordées en lien avec les programmes scolaires.

CONTACT

Service Médiation de l'Écomusée de la Bintinais

Route de Châtillon-sur-Seiche
35200 Rennes
(+33) 02 99 51 38 15

TOUTES LES INFOS SUR
ecomusee-rennes-metropole.fr



**Écomusée
de la
Bintinais**



RENNES
Ville et Métropole

Dossier conçu et rédigé par Camille Golan,
médiatrice culturelle, d'après des textes de Marie
Pichard, avec la collaboration d'Anne Spindler,
enseignante-relais.

Sous la supervision de :

Clémence Hillion, responsable du service des
publics et de la communication ; Marie Pichard,
commissaire de l'exposition.

📍 **Sur la base d'une création de pollenstudio.fr**

📍 **Caractère Faune, Alice Savoie - Cnap**

📍 **Photo couverture :**

La tannerie Fouéré à Rennes, photographie, cliché
original antérieur à 1902, Collection Écomusée de
la Bintinais – Musée de Bretagne – Alain Amet.

Mise en page : Imprimerie Rennes Métropole.
Réf. 23_108590

L'exposition en bref

Le cuir est une **peau d'origine animale** qui a subi différentes opérations techniques pour la transformer en un matériau durable et multifonctionnel. Sa texture appelle le toucher, tandis qu'une odeur caractéristique le rend facilement reconnaissable : le cuir éveille les sens ! Il s'agit aussi d'une matière qui est chargée de symboles et qui stimule nos imaginaires.

L'exposition dévoile différentes facettes de ce matériau, depuis les étapes de fabrication jusqu'à la valorisation par des artisans dans des objets du quotidien comme dans des chefs-d'œuvre. Elle donne des éclairages sur la manière dont les tanneries ont accompagné l'histoire industrielle rennaise. Les aspects éthiques, écologiques et symboliques sont également abordés.

Ce guide est à destination des enseignants depuis le cycle 1 jusqu'au lycée pour un usage interne à la classe. Composé de résumés de chaque séquence, il propose des clés de lecture pour une étude des thématiques en lien avec les programmes scolaires.

Section 1

Le cuir au quotidien



Voiture hippomobile Victoria

Entre 1881 et 1893. Collection Écomusée de la Bintinais – Musée de Bretagne – Alain Amet.

Le cuir est partout. Robuste ou raffiné, grainé ou lisse, sa texture et son parfum le rendent aisément identifiable. Employé pour une diversité d'usages insoupçonnée, le cuir était le plastique d'autrefois, avant l'arrivée de la pétrochimie.

Cette séquence montre une diversité d'objets patrimoniaux hétéroclites conçus en cuir, des plus évidents aux plus inattendus : bottines, sacoche, selle de cheval, voiture, mais aussi prothèse ou même bateau préhistorique (coracle) !

> **Avec sa classe**, s'interroger sur la fonction des objets présentés dans la séquence et repérer les parties faites en cuir. Est-ce qu'aujourd'hui encore cet objet pourrait être utilisé en l'état ? Par quoi a-t-il été remplacé si ce n'est pas le cas ? (cycles 2 et 3)



Coracle, Cuir de bison et de cerf, bois, cordes

Association Koruc, Saint-Quentin-sur-Indrois. Écomusée de la Bintinais – Eloïse Jolly.



Paire de chaussures de rugby, Cuir, coton, métal

1^{re} moitié du 20^e siècle, Coll. Écomusée de la Bintinais
Musée de Bretagne – Eloïse Jolly.

Le cuir dans les contes et la littérature

On le trouve dans de nombreux contes et légendes. Le cuir est souvent associé aux thèmes de la métamorphose et de la dissimulation. Les héros et héroïnes qui en portent gagnent en puissance, par exemple en chaussant les bottes de sept lieues. Signe d'une ascension sociale chez le Chat Botté, le cuir fait écho à sa ruse et à sa hardiesse. Le cuir peut aussi dissimuler son héros comme la jeune Peau d'Âne qui s'en enveloppe pour fuir son père ou

Héraclès qui revêt la peau du Lion de Némée pour se faufiler dans le camp adverse.

Plusieurs contes et légendes peuvent être abordés en lien avec l'exposition : Peau d'âne, Le Petit Poucet, Le Chat Botté.

> **Des versions jeunesse** de ces contes sont mises à disposition des classes dans l'exposition sur demande auprès des agents de surveillance (cycles 2 et 3).

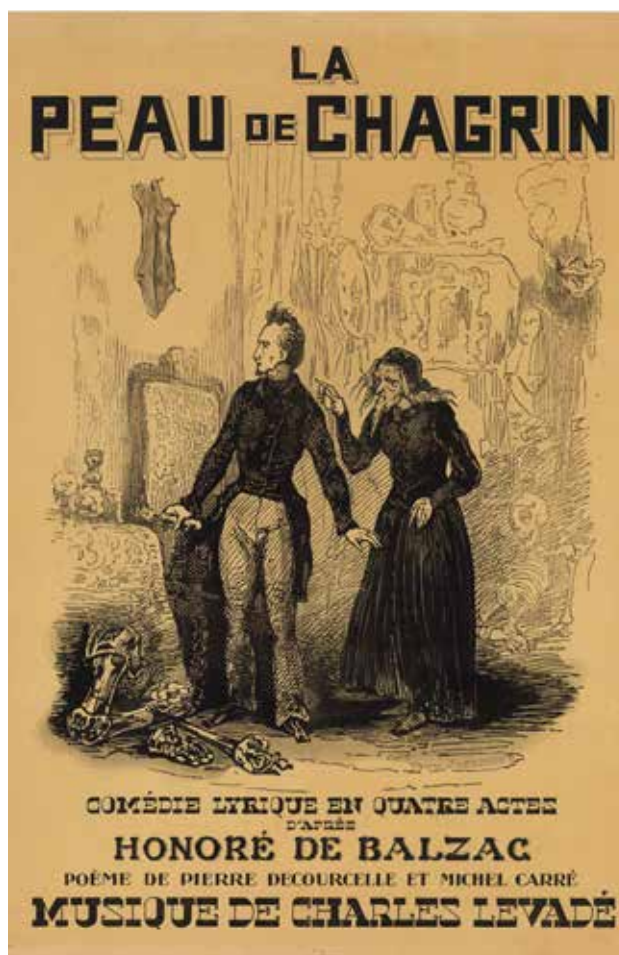
En littérature, le roman d'Honoré de Balzac *La Peau de Chagrin*, qui prend place dans son œuvre plus large *La Comédie humaine*, utilise la peau pour parler du racornissement moral et psychique du protagoniste qui se laisse consumer par son désir.

Le "chagrin" désigne la peau d'un âne ou d'un mulet. Utilisée pour fabriquer des tambours, elle se rétrécit en séchant, ce qui donne cette métaphore.



Le Chat Botté

Illustration des Contes de Charles Perrault, Gustave Doré, 1867. Wikimedia Commons



La Peau de chagrin

Comédie lyrique en 4 actes d'après Honoré de Balzac. Poème de Pierre Decourcelle et Michel Carré. Musique de Charles Levadé, d'après Tony Johannot, affiche. Collection Bibliothèque nationale de France, département Bibliothèque-musée de l'opéra.

Section 2

Les secrets de fabrication



Fig. 189. — Intérieur d'un séchoir de tannerie.

Séchoir de tannerie

Gravure tirée de l'ouvrage Les Merveilles de l'industrie, Louis Figuier, 1873.

Le travail du cuir est long, rude, et nécessite de nombreuses opérations pour transformer la dépouille de l'animal en un matériau noble et durable.

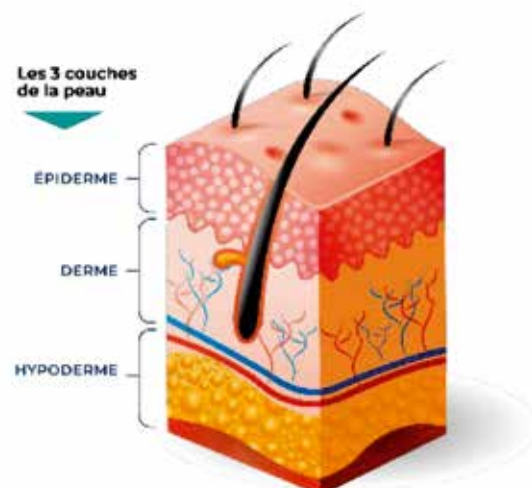
La peau provient des bovins en majorité ; c'est un "sous-produit" de l'industrie agroalimentaire. Elle est composée de trois couches : l'épiderme, couche superficielle, le derme, couche intermédiaire, et les tissus sous-cutanés qui sont en contact avec la chair. C'est le

derme qui est transformé en cuir.

Après transformation, le cuir comporte deux faces : la fleur (face externe) et la chair (face interne).

Cette séquence détaille les étapes de transformation du cuir (avant l'industrialisation et le recours aux produits chimiques modernes). Elle comprend des vidéos explicatives sur certains procédés et des documents patrimoniaux.

STRUCTURE DE LA PEAU



Dans une tannerie au 19^e siècle : Les étapes de transformation du cuir

1 La dépouille fraîche est salée pour éviter le pourrissement des chairs.

2 Reverdissage : la peau est lavée pour se débarrasser du sel et des souillures. Autrefois ce travail était fait dans la rivière ; après 1850 il peut s'opérer dans des foulons.

3 Épilage : enlever les poils de la peau. Celle-ci est trempée successivement et pendant plusieurs jours dans des bains de chaux. Elle est ensuite "ébouurrée", c'est-à-dire épilée, à l'aide d'un couteau à ébouurrer. Cette étape se termine par le "déchaulage" où la peau est pressée avec un outil pour en extraire l'eau chargée de chaux.

4 Écharnage : des morceaux de chair et de graisse restent encore accrochés sur la face interne de la peau. On les coupe grâce à un couteau tranchant. Cette opération est minutieuse et très délicate.

5 Gonflement des peaux : étape intermédiaire et préparatoire au tannage. La peau passe dans des bains chargés de tanins peu concentrés.

Les tanins sont contenus dans des écorces de chêne (appelées aussi tan lorsqu'elles sont broyées) et ce sont eux qui permettent au cuir de devenir résistant.

6 Tannage : enterrées dans des fosses, les peaux restent plusieurs mois au contact des tanins (entre 18 et 24 mois au total). Les fosses étaient creusées dans les cours des tanneries. Elles contenaient 60 à 80 peaux déposées en alternance avec des couches de tan. À la fin de cette opération, les peaux étaient séchées.

7 Corroyage et finissage : sortis des fosses puis séchés à l'abri du soleil, les cuirs bruts sont raides et cassants. L'étape du corroyage apporte au cuir sa souplesse, sa couleur, son épaisseur, son grain. On applique des matières grasses pour l'assouplir : suif, huiles végétales et minérales ou de poisson. Le cuir pouvait également être lissé, coloré ou vernis.

La pelleterie : La fourrure est une peau animale tannée qui a conservé ses poils.



Outils de tanneur

Gravure tirée de l'ouvrage Les Merveilles de l'industrie, Louis Figuier, 1873.

Section 3

Rennes et ses tanneries

Cette séquence se focalise sur la dimension locale de l'activité de tannerie, présente dès la fin du

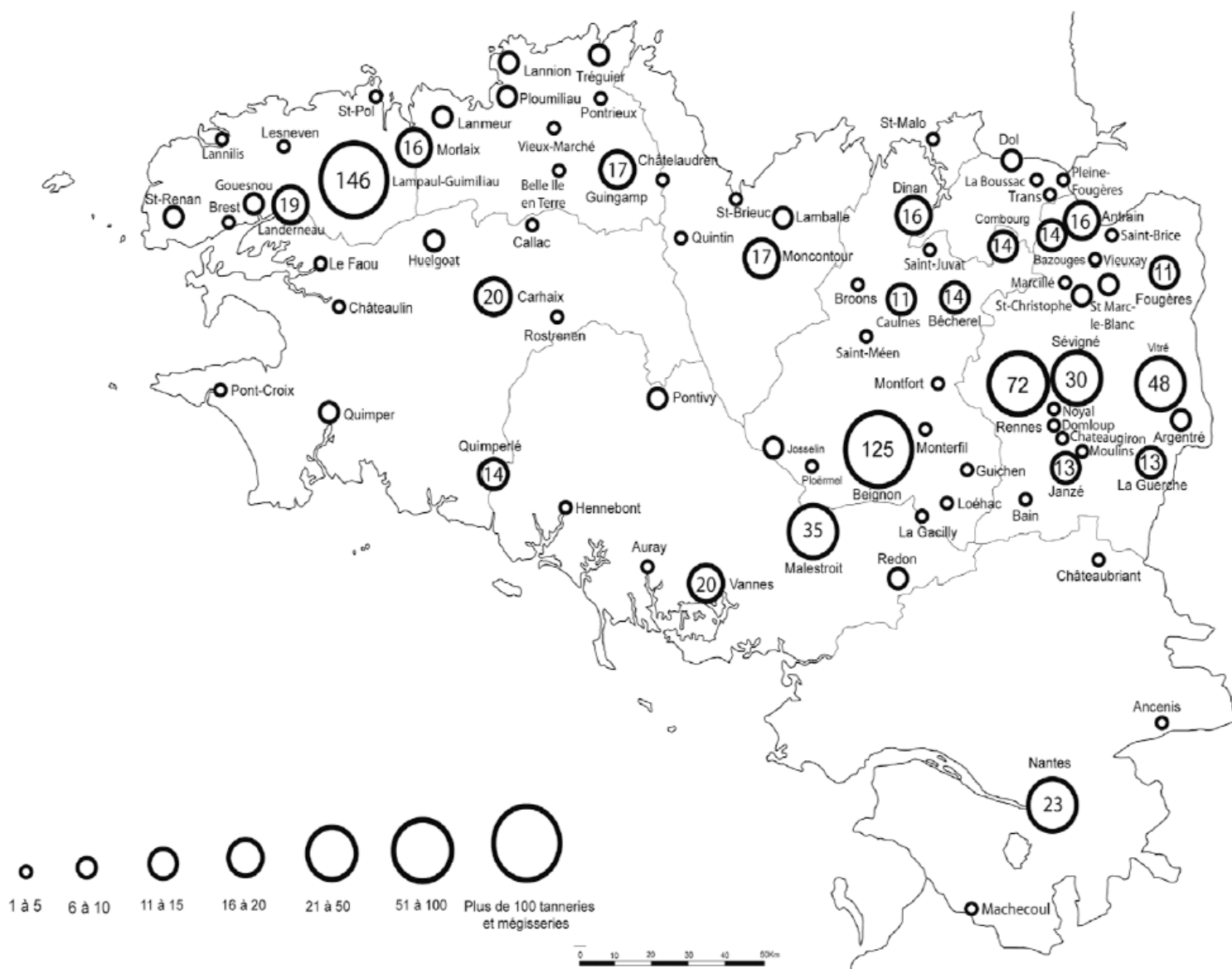
Moyen Âge en Bretagne où toutes les conditions de cette activité sont réunies : présence de cours

d'eau, terre d'élevage de bovins et production de sel.



Ouvrier portant un cuir à la sèche

Carte postale. Collection Laurent Bastard.



Les tanneries en Bretagne en 1778-1779, d'après l'enquête ordonnée par Jacques Necker (1732-1804) ministre des finances de Louis XVI.

Dominique Derrien, L'industrie du cuir à la fin de l'Ancien Régime en Bretagne, ABPO, tome 114, n°1, mars 2007.

Autrefois présentes dans le centre de la ville le long de la Vilaine, elles ont, dès le XIX^e siècle, été progressivement reléguées en faubourgs. Les plaintes de la population sur les pollutions engendrées par cette activité sont multiples : servant d'égout, l'eau est parfois colorée par les jus de tannée, une odeur malodorante s'en dégage à cause des déchets organiques. Parallèlement, une politique hygiéniste est menée dans la ville. Un réseau d'égouts est créé, la Vilaine est canalisée et les rues

inondables du sud de Rennes sont remblayées.

L'arrivée du chemin de fer développe le commerce des peaux. La mise en service de la ligne entre Brest et Paris permet d'importer des peaux fraîches, dites cuirs verts, de Basse Bretagne, puis de transporter les cuirs de Rennes vers la capitale.

Au début du XX^e siècle, la chimie prend la place des procédés traditionnels et le métier se modifie. Dans les usines, des changements s'opèrent. La

mécanisation de certaines étapes de production réduit le nombre d'ouvriers-tanneurs employés, les machines se substituant à leurs savoir-faire. L'introduction de la machine à vapeur actionne les foulons, la machine à écharner remplace les chevalets et la dextérité du tanneur... Les nombreuses petites tanneries font place aux grandes tanneries industrielles qui font la fortune de familles rennaises comme Le Bastard.

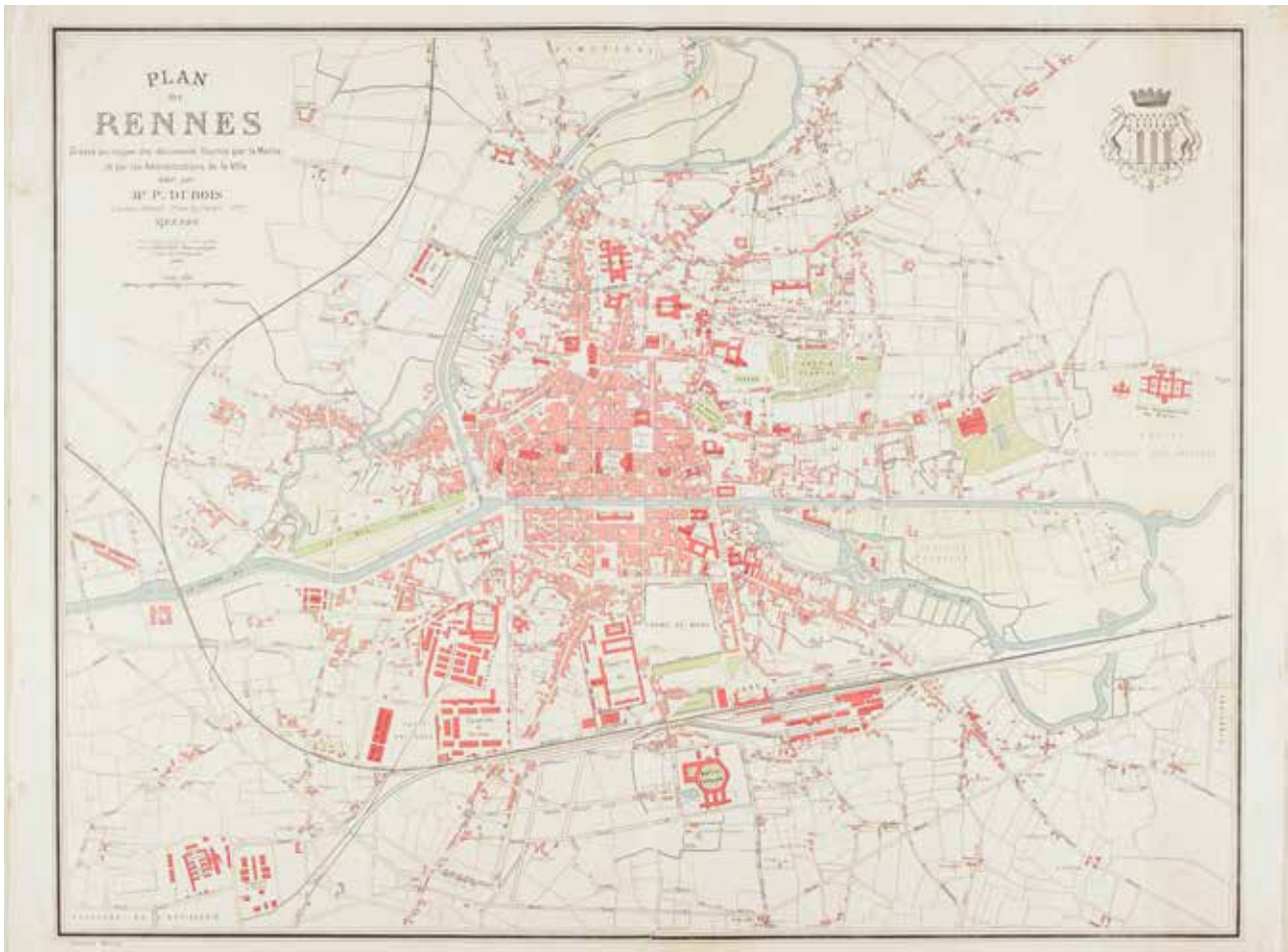
Une carte interactive et une projection de photographies anciennes au centre de l'espace permettent de comprendre l'histoire rennaise des tanneries.

> **Avec sa classe**, retracer le lien entre le cours d'eau et l'implantation des tanneries au fil des siècles. Exemple de questions à poser aux élèves (cycles 4 et lycée) :

- Où sont placées les tanneries dans la ville par rapport aux besoins de cette activité ?
(Réponse : près des cours d'eau)
- A quoi sert la machine présentée dans la pièce ?
(Réponse : mesurer les peaux)
- Quelles mesures hygiénistes prises à Rennes au XIXe siècle limitent l'impact des tanneries ?
(Réponse : les déplacer aux abords de la ville dans les faubourgs, canaliser la Vilaine...)



La carte et la projection de la séquence 3
Écomusée de la Bintaïnais- Eloïse Jolly



Section 4

Une diversité de cuirs et de métiers

Un fois tanné, le travail du cuir une fois correspond à une diversité de métiers. Cette séquence permet de découvrir des chef-d'œuvre du savoir-faire des artisans, compagnons, maisons de l'uxe...

On peut tanner toutes sortes de peau : bœufs, moutons, chèvres... On produit également des cuirs d'oiseaux et de poissons. Chaque espèce animale possède des propriétés qui caractérisent les différents cuirs et leurs fonctions. La peau de bovin est épaisse et résistante, celle du mouton ou de l'agneau permet d'obtenir des cuirs souples, quant à la peau de veau, la finesse de sa structure produit un cuir très lisse. Les opérations de finition apportent aussi des caractéristiques esthétiques aux cuirs : brillance, couleur, toucher, relief.



Étui pour bodhran, instrument de musique irlandais, Mathilde Maugey, Bourguignonne L'Alliance des Cœurs.

Cuir de taurillon, galuchat et veau, tissu, bois, 2019. Coll. Musée du compagnonnage, Tours. Eloïse Jolly.

La matériauthèque

Une matériauthèque offre la possibilité de toucher la matière et de découvrir les différences de grain, texture, mais aussi couleur !

> **Avec sa classe**, faire le point sur le vocabulaire des textures (doux, lisse, souple, texturé) et sur les couleurs (cycles 1 et 2)



Le cuir d'autruche

Écomusée de la Bintinais- Eloïse Jolly.



La matériauthèque

Écomusée de la Bintinais- Eloïse Jolly.

Section 5

Un animal à l'origine

D'où vient ce cuir que nous portons ? D'une peau de bête. Son origine en fait une matière pas comme les autres car elle questionne chacun sur son rapport à l'animal. On ne ressent pas la même chose devant un chien de compagnie, une vache ou une panthère.

L'animal domestiqué pour aider l'Homme et pour le nourrir, a une fonction utilitaire. Certains d'entre eux occupent progressivement une fonction affective et sont appelés des animaux de compagnie, comme le

chien. Il nous semble impensable de tanner sa peau, bien que cette pratique ait eu lieu aux siècles précédents. Pour les animaux d'élevage, nous entretenons une relation beaucoup plus distanciée avec eux. Le cuir provient majoritairement de ces animaux, en particulier les bovins.

La question du tannage des peaux d'animaux sauvages pose des questions éthiques. Il est désormais interdit de tanner les espèces protégées, mais qui font parfois l'objet de trafic, comme les grands félins, l'ours ou le

loup. Les espèces qui peuvent légalement être élevées en ferme, comme le crocodile ou l'alligator, sont principalement tuées pour leur peau, sans autre finalité alimentaire.

Le cuir fait appel à l'imaginaire : en porter n'a rien d'anodin. L'exposition met en avant trois thématiques sur le cuir qui questionnent notre rapport à cette matière : Intimité/mondanité, Cacher/dévoiler, Force/puissance.



Cacher et dévoiler

Écomusée de la Bentinais- Eloïse Jolly



Force et puissance

Écomusée de la Bentinais- Eloïse Jolly

Déguisement de Krampus

Autriche, Haute Styrie, bad Mitterndorf

Peaux de mouton, textile, corne, métal, cuir. Années 1970. Coll. Musée du masque et du carnaval, Binche

> **Avec sa classe** se poser des questions éthiques sur l'utilisation du cuir (tous niveaux).
Mettre en avant les usages du cuir en lien avec leur symbolique.



Différentes peaux de spécimens protégés par la Convention de Washington
Coll. Muséum d'histoire naturelle de Nantes. Eloïse Jolly.

Tableau des correspondances avec le programme scolaire

Cycle ① Maternelles	
Explorer la matière	Toucher les cuirs, vocabulaire des sensations.
Découvrir le monde vivant	Comprendre d'où vient le cuir (animaux) et faire le lien entre ce qu'on mange / ce qu'on porte et le monde animal. Décrire les parties du corps des animaux. Dans la matériauthèque : différencier une peau de vache et une peau de poisson, par exemple.
Cycle ② et ③ du CP à la 6 ^e	
Lecture, expression orale	Héros et héroïnes / Récits d'aventures / Ruses mensonges et masques > Contes en lien avec le cuir mettant en avant des héros et héroïnes (Le Chat Botté, Peau d'âne...). Décrire les images de l'exposition en lien avec cette thématique. Le monstre, aux limites de l'humain > figure de l'homme sauvage, du Krampus présenté dans l'exposition (sauvagerie et virilité).
Questionner le monde, questionner l'espace et le temps	Se repérer dans la temporalité évoquée dans l'exposition. Identifier les objets et les techniques anciennes et les associer à leur aspect et/ou leur usage actuels. Utiliser la carte de Rennes pour se repérer dans un espace géographique et dans le temps.
Représenter le monde et l'activité humaine	Comparer les modes de vie et de travail anciens et actuels.
L'âge industriel en France (cycle 3)	Le travail dans une industrie / La ville industrielle > Procédés techniques de fabrication du cuir au XIX ^e siècle > La transformation de Rennes et de ses industries (via les tanneries)

Cycle 4 de la 5 ^e à la 3 ^e	
Culture littéraire et artistique (5^e)	L'être humain est-il maître de la nature ? > Questions pratiques et éthiques sur la filière cuir. S'interroger sur la place de l'animal et sur les usages qu'en font les humains (se nourrir, se vêtir, etc).
Histoire (4^e)	L'Europe et le monde au XIX ^e siècle : L'Europe de la « révolution industrielle »

Lycée	
Littérature (Première générale)	Roman <i>La peau de chagrin</i> d'Honoré de Balzac
Histoire (Première générale)	La France dans l'Europe des nationalités : politique et société (1848-1871) > L'industrialisation et l'accélération des transformations économiques et sociales en France. > hygiénisme, aménagement de la ville. Dans l'exposition : via l'exemple de Rennes et de ses tanneries.



Groupe de punks

Photographie anonyme, Wikimedia commons.

Animations scolaires

Primaire

Les visites de l'exposition se font en autonomie. Un livret d'activités pour les élèves, consultable sur le site internet de l'écomusée dans la rubrique "Scolaires" peut être demandée auprès de l'accueil afin d'accompagner la découverte de l'exposition. Durée approximative de la visite avec livret : 1h.

Pour une visite sensorielle au plus près de la matière, un jeu de boîtes pour toucher différents cuirs et matières animales est disponible sur réservation.

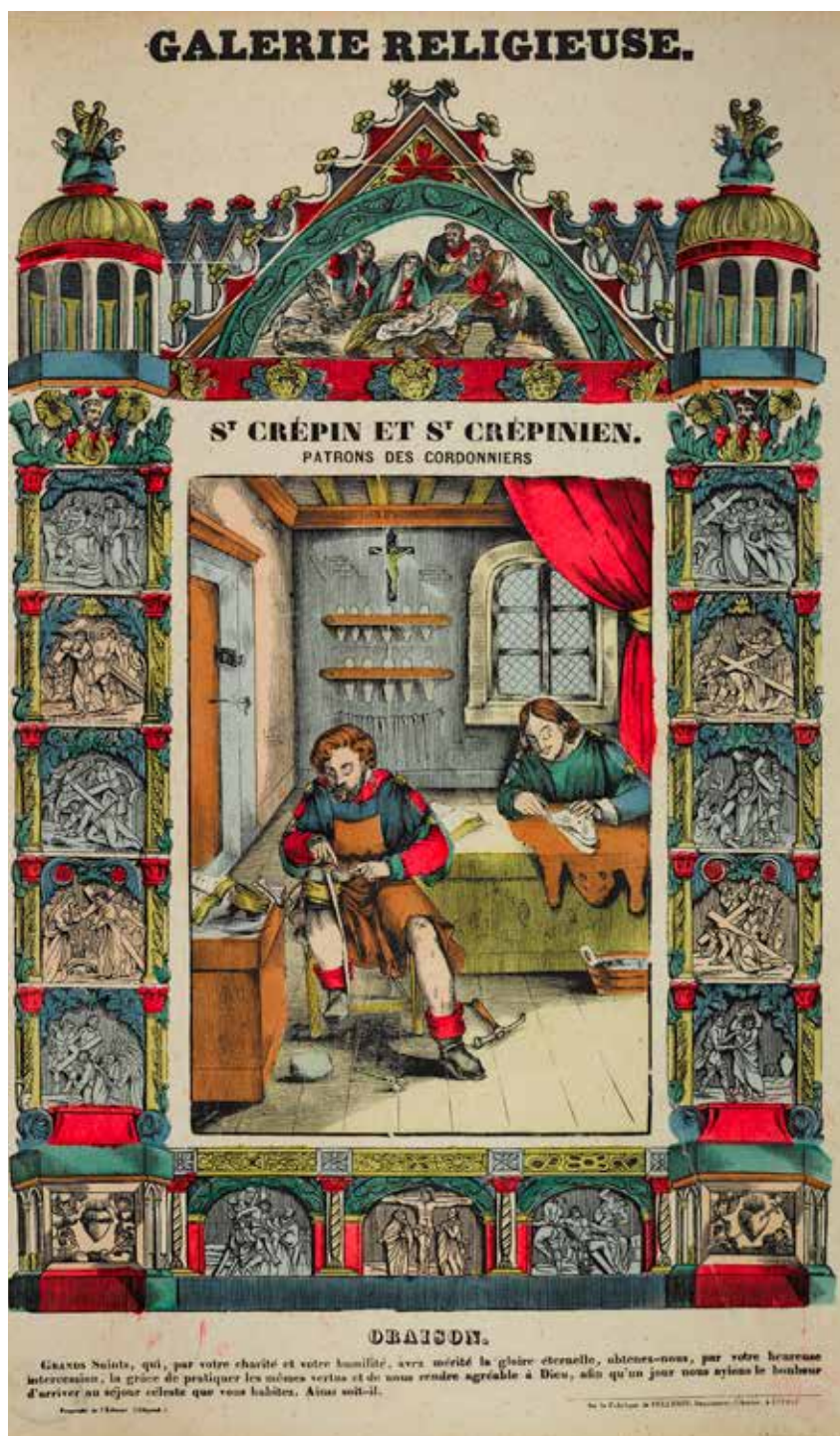
Secondaire

> Avec un médiateur

Visites commentées d'une durée d'1h15 en classe entière.

> En autonomie

Un questionnaire à télécharger sur le site internet de l'écomusée dans la rubrique "Scolaires" peut accompagner la découverte de l'exposition. Durée approximative de la visite avec le livret : 1h.



Saint Crépin et Saint Crépinien

Seconde moitié du 19^e siècle. Coll. Écomusée de la Bentinais – Musée de Bretagne.



Huit Tuskegee Airmen posent devant un chasseur Curtiss en Afrique du nord
Entre mai 1942 et août 1943, photographie anonyme, Wikimedia Commons.

Informations pratiques

RÉSERVER UNE ANIMATION OU UNE VISITE LIBRE

Toute visite de l'écomusée en groupe doit faire l'objet d'une réservation au minimum quinze jours avant la date choisie (dans la limite des disponibilités), par téléphone au 02 99 51 38 15 :

Le lundi de 9h à 12h et de 14h à 17h

Du mardi au vendredi de 14h à 17h

L'entrée ainsi que les animations sont gratuites pour le public scolaire, quelle que soit la provenance géographique du groupe.

NOUS RENCONTRER

Camille Golan, médiatrice en charge du public scolaire, et Anne Spindler, professeur-relais, peuvent rencontrer les enseignants souhaitant monter des projets de classe/ d'école, et informer sur les animations proposées.

Camille Golan : c.golan@rennesmetropole.fr

Anne Spindler : a.spindler@rennesmetropole.fr

HORAIRES D'OUVERTURE

Du mardi au vendredi : 9h-12h / 14h-18h

Samedi : 14h-18h

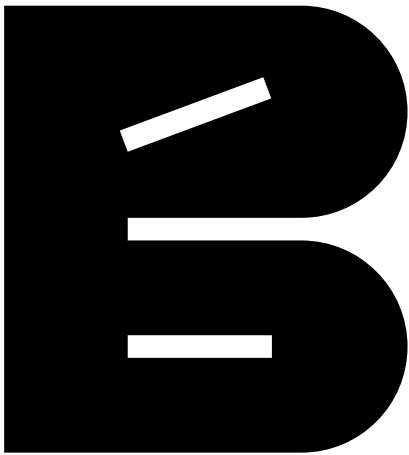
Dimanche : 14h-19h

Possibilité de pique-nique sur place du 2 avril au 29 septembre, de 12h à 14h, au grand air ou à couvert, et de visiter les bâtiments d'élevage et le parc (animaux et parcelles).

L'Écomusée de la Bintinais



Au-delà de la carte postale bucolique, visiter l'Écomusée de la Bintinais c'est découvrir une ferme-manoir qui témoigne d'un patrimoine architectural remarquable. Cet écrin de 1 200 m² retrace 5 siècles de relations ville/ campagnes, et conserve un cheptel de 19 races anciennes du Grand Ouest à petits effectifs comme la poule Coucou de Rennes, la vache Armoricaïne ou le cheval de trait Postier breton. C'est également un lieu majeur de la biodiversité locale avec un parc agronomique de 20 hectares aux portes de la ville. On y trouve, outre les haies bocagères, un verger conservatoire faisant la part belle à la pomme, ainsi que des cultures agricoles anciennes méconnues ou oubliées (lin, chanvre, blé noir, ruchers).



Soutenu
par



Écomusée de la Bintinais

Route de Châtillon-sur-Seiche, 35200 Rennes

Tél. : 02 99 51 38 15

Mail : ecomusee.rennes@rennesmetropole.fr

www.ecomusee-rennes-metropole.fr/



ecomusee_bintinais_rennes



@ecomuseebintinaisrennes



@EcomuseeR